

In association with



TOEI
TRANSPORTATION

TimeOut

TOKYO

**Toei Tokyo
Guide Map**
4th edition

周邊景點

搭乘都營交通工具探索上野
& 蔵前區域、谷根千區域、
大塚 & 巢鴨區域

環遊搭乘

都營地鐵

東京櫻花路面電車

都營巴士

**KNOW MORE.
DO MORE.**

timeout.com/tokyo

大塚是公認的夜生活豐富，隱藏了無限之可能性的街區。旁邊就是被稱為「爺爺奶奶的原宿」的巢鴨。在這一帶散步的話，推薦搭乘路面電車「東京櫻花路面電車」。由於並不是所有的電車均開往終點站，所以為了不付兩次車費，上車前一定要確認目的地。此外，在大塚站有從錦糸町發車的「都02」公車，在巢鴨站有連接池袋站和谷根千的「草63」公車及都營三田線亦會在此停車。

暢遊這地區時推薦的交通方式：
東京櫻花路面電車 都營巴士的 都02 上60 草63

01 餐廳 大口吃美味飯團

挑戰飯團可能性的專門店。從鯉魚、鮭魚等招牌飯團，到咖哩、醬油漬蛋黃、北奇貝沙拉等新奇的飯團，共準備有50種以上的飯團。價格是1個250日圓。將現捏的飯團大口咬下，鬆軟的米粒在口中鬆散開來，打包外帶的保質期只有3小時。是經常需要排隊的人氣店。



Bongo 2-A

02 餐廳 鎖定優惠午餐

在大塚這一燒肉激戰區中，這間是高級A4 B5等級肉類的人氣店。1959年創業的老字號店舖，連醬料都是店家自製。從車站北口步行1分鐘即可到達，營業到深夜24點，所以隨時都可用餐。午餐特別划算，有「排骨定食」(1,500日圓)「牛舌定食」(1,300日圓)等，可以用低廉的價格享用高品質的肉。

燒肉山水園 2-A

04 咖啡廳 令人驚訝的水果甜度

位於大塚北口商店街的小小水果店。該店的甜點百匯如同花束般，是值得拍照的甜品。「JA熊本優質美味哈密瓜百匯」(1,400日圓)，是使用了整整1/2個美味哈密瓜製成的百匯，這種哈密瓜是JA熊本產量不到1成的稀有品種。因為沒有加糖淇淋等，糖度17度以上的果實本身甜度令人驚訝。

Fruits Sugi 2-A



03 購物 把可愛日式點心帶回家

店內的工場內販售點心師傅精心製作的豆大福、銅鑼燒和時令上生菓子等。其中，以地蔵為原型的烤點心「芝麻地蔵」(140日圓)非常適合作為巢鴨特產。還可以在商店旁邊的甜品店享用甜品稍事休息。

巢鴨 樂大 2-A



巢鴨 樂大 2-A

05 娛樂 悠閒地待上一整天

擁有從地下1,800公尺，約1,000萬年前的地層湧出的天然溫泉，具有露天溫泉的設施。這裡使用的溫泉是過濾後的無味無色，注入浴池後會閃耀著琥珀色的光芒。入場費1,296日圓，可以悠閒在這裡度過一整天，還有許多常客會在洗完澡後在餐廳舉行宴會等。

染井溫泉 Sakura 2-A

06 咖啡廳 用健康的甜品放鬆身心

這是日本首家養生甜品店。提供不使用任何白砂糖，使用甜菜糖製作餡蜜、豆漿等對身體有益的甜品。特別是親手製作的求肥和放入糯米糰子的「鹽糖餡蜜」(850日圓)堪稱絕品。不加砂糖，只用酒麴和玄米製成的「玄米甜酒」(540日圓)也很受歡迎。

甘露七福神 2-A

07 酒吧 品飲日本酒

大塚站周邊，因為有許多傳統居酒屋而聞名。這些店內匯集了日本各地的在地酒，並提供使用從全國的契約小農家和漁夫等處收購的時令食材精心製作的下酒小吃。以純米為主的在地酒，可以試飲一杯(60ml 300日圓起)，可與朋友試飲各種不同的在地酒，分享感想!

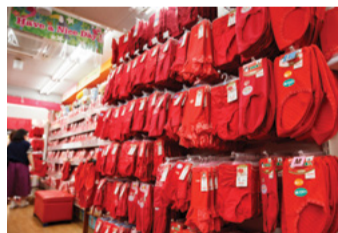
地酒屋 Motto 2-A



08 購物 穿紅內褲會長壽

在日本，有在一個輪迴的60歲花甲之年穿紅色羽織慶祝人生重新開始的習俗。像太陽一般的紅色是生命的象徵，也有驅魔之意，因此人們會為了祈求長壽而在身上穿著紅色衣物。因此，在日本穿上紅內褲也意味這祈求長壽。若購買紅內褲，就去巢鴨吧。以老年人為目標客戶的服裝店Maruji也開設了紅內褲專門店，現已成為巢鴨名物。

巢鴨 Maruji 紅內褲館 2-A



09 觀光 向猴像打招呼

位於都電荒川線的庚申塚站前的小神社。穿過高樓環繞之下的山門，會有穿著紅色衣服的猴像來迎接。猿田彥以引路之神而為人所知，相信在開始新事物時，牠會引導事物向好的方向發展。

猿田彥大神 2-A



10 購物 回歸童心

汽車模型迷也會吃驚的迷你車和飛機模型的專門店。裝飾有各計程車公司的迷你車模型街道的立體模型、連收藏家也驚奇的稀少飛機模型等，光是看著展示品就令人興奮不已。在被稱為「我的車庫」的別館內，排列著小型租箱，1個月3,780日圓就可以擁有自己的格子商店。

Guliver 2-B



「谷根千」是指谷中、根津、千駄木這三個區域。在充滿歷史感和傳統風情的區域，悠閒地靜待時光流逝。若要從池袋到這一區域，搭乘從池袋站東口發車的都營公車「草63」吧。若在最後一站的「團子坂下」下車，就已經到谷根千區域了。另外，不忍通沿街有從早稻田站發車的「上58」路線的停車站，搭乘這趟公車也可以到上野公園。

暢遊這地區時推薦的交通方式：
都營巴士的 都08 上58 草63

11 咖啡廳 美好的一天從這裡開始

CIBI 坐落於前茶倉庫，是一個生活樣式概念的店。在這裡你能感受到極好的設計、美食和咖啡巧妙結合。你可以每天從早上8點開始享受CIBI的空間和他們的親切服務。

Cibi 2-B

13 外帶 隱約眺望暗紅色的天空

從日暮里通往千駄木站的商店街、谷中銀座。石階兩旁賣物炸可樂餅、炸肉餅、烤雞肉串等的美食店鱗次櫛比，傍晚時分，許多當地人會出來買晚飯，非常熱鬧。可以邊走邊享用美食，試著從被稱為「晚霞石階」的階梯向谷中銀座方向望過去，若時機恰好，可以眺望到美麗的晚霞。

晚霞石階 2-B



14 外帶 逛街享用醃牛肉三明治

擺滿品牌牛肉的著名精品肉舖。原創的火腿和醃牛肉也是絕品。還銷售奢侈的「醃牛肉三明治」等輕食，一定要品嚐一下。日暮里站內也開設了分店，但只在總店販售碎培根等特惠商品。

千駄木豚屋 2-B

12 酒吧 暢飲雞尾酒品嚐時令味道

隱藏於如同電影背景般的幽深小巷裡的酒吧。空間很小，坐了6~7個人就客滿了。金桔琴湯尼(Gin and Tonic)、谷中生薑莫斯科釀子(Moscow Mule)等使用當季食材的雞尾酒都非常受歡迎。豬排骨和蝦夷鹿肉咖哩等道地肉類料理也是這家店的特色。

Orso 2-B



15 觀光 記得將 iPhone 充滿電後再去

根津神社建於1706年。由5代將軍德川綱吉建造的全部塗漆的神殿，也是國家指定的重要文化遺產。紅色鳥居綿延無際的乙女稻荷神社是絕佳的攝影場所，每天都有很多人前往尋找適合攝影的風景。從江戶時代起就作為杜鵑花觀賞勝地而聞名，每到4月會有50種3,000株杜鵑花盛開，景色絕美。

根津神社 3-B

16 購物 備齊精品

雜貨批發店，松野屋的直營店。松野屋販售的大部分商品，都可以在這家店買到。店裡擺放著各種大小的籃子。進入店內緊湊的擺放著許多廚房用品和掃除用品等日常生活用品。既不是大量生產品也不是美術工藝品，全都是町工場和農村使用天然材料製作的實用商品。

谷中松野屋 2-B

17 咖啡廳 製作自己的專屬招財貓

在谷根千附近有很多能遇到貓的小巷。貓衛門是招財貓專賣店所經營的，招財貓谷中堂系列咖啡廳。建築使用了90年以上的古民房。在素燒坯塗上底漆的招財貓上，用筆自由上色的彩繪體驗很受歡迎。參加費為1,620日圓，包含茶和以貓為主題的甜點。

咖啡廳 貓衛門 2-B



19 外帶 來杯新鮮冰沙滋潤喉嚨

網上銷售新鮮蔬菜的Vegeo Vegeco 路面店。以將生產者的用心和想法直接傳達給消費者作為口號而開設。約8坪的店內擺放著五顏六色的蔬菜水果，就像寶石箱一樣。現場製作的美味冰沙非常好喝。

Vegeo Vegeco 根津 2-B



20 咖啡廳 觀光客也可以參加社團活動

位於可看到晴空塔景觀的三崎坂之上的咖啡廳。夜晚有現場表演，還有JAZZ部、桌遊部、餃子部等許多類似「社團活動」的社區空間一樣的場所。還可以品嚐到當地風味，例如谷中銀座的寒天專門店「三陽食品」的涼粉和餡蜜等。

三崎坂咖啡廳 2-B

22 咖啡廳 享用懷舊風情的豪華早餐

1963年開店的高級咖啡廳古城店如其名，有著中世紀歐洲城堡石牆般的牆壁，以及華麗枝形吊燈的純正喫茶。菜單中有懷舊感的巧克力力百匯等，都是讓人能靜下心來慢慢品嚐的昭和風味。早上還提供早餐，所以從這裡開啟上野觀光之旅也是不錯的選擇。

古城 3-C

23 餐廳 別忘了點生魚片

御徒町站高架下的立飲屋。200~300日圓一份的小菜在櫃檯擺成一排，可以任意選擇自己喜歡的菜品來吃。飲品也格外便宜，生啤竟然才280日圓。新潟的在地酒種類也齊全，350~500日圓就能品飲一杯。生魚片的新鮮度和CP值在東京都內都堪稱第一。由於是魚類專門店吉池的系列店，所以才能保證海鮮的絕對新鮮和低廉。

味之旨 總店 3-C

24 餐廳 重新審視飲食生活

以數日發酵後的黏糯發酵玄米為主，是提倡張弛有度的自然飲食生活的飲食研究家荻野芳隆開設的食材店。在附設的餐廳裡，可以從料足的湯品、小菜、主菜等多種菜品中自選一湯三菜做成定食「HARE箱膳定食」(1,100日圓)等。夜晚還變身為居酒屋營業，也提供自然發酵葡萄酒和純米酒。

Yuwaeru 3-C

21 娛樂 邂逅 350 種動物

上野公園內匯集了博物館和美術館等設施。其中，佔地廣闊的上野動物園擁有極高的人氣。為了一睹2018年剛出生的熊貓「香香」，週末這裡常出現排隊人龍。園內有很多類似咖啡廳一般的露臺座位，可以帶著便當，一邊眺望動物一邊悠閒地度過美好時光。

上野動物園 3-B



©Tokyo Zoological Park Society

25 購物 伴手禮選轉蛋玩具

在東京都內也是極為少見的絲帶和手工藝絲綉的專賣店。可以用批發價格購買到色彩繽紛的絲綉。是藏前站的地標性知名商店，店內還有售江戶風小物等，適合做伴手禮的商品種類豐富。在店面成排擺放的日式風格主題的轉蛋也非常值得一看。

町田絲店 3-C

26 購物 獲得最新潮流商品

近年，前陸續開設多家時尚咖啡廳和時裝店，並成為話題人氣區域。以復古風的像素畫為主題，主要販售雜貨和服裝，匯集了眾多極富藝術性商品的Tokyo Pixel也是人氣商店之一。同時還有畫廊，每週都有時尚藝術家的展覽，值得觀賞，悠閒地在這裡度過美好時光。

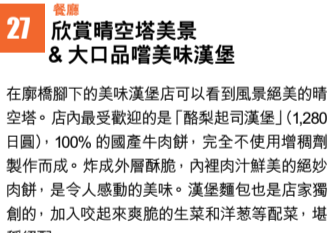
Tokyo Pixel 3-C



27 餐廳 欣賞晴空塔美景 & 大口品嚐美味漢堡

在廊橋腳下的美味漢堡店可以看到風景絕美的晴空塔。店內最受歡迎的是「酪梨起司漢堡」(1,280日圓)，100%的國產牛肉餅，完全不使用增稠劑製作而成。炸成外層酥脆，內裡肉汁鮮美的絕妙肉餅，是令人感動的美味。漢堡麵包也是店家獨創的，加入吹起來爽脆的生菜和洋葱等配菜，堪稱絕配。

Mclean 3-C



28 購物 尋找寶物

店內所有商品皆是經嚴格挑選，極具藏前特色的商品，有充滿職人氣質的皮革製品和服裝等生活氣息濃郁的時尚單品。店舖如同整潔的倉庫般，在店內閒逛會產生猶如尋找珍貴藏品的興奮感。推薦實用功能性設計的水壺和餐具等生活雜貨。

Weekender Shop 3-C

29 觀光 戴上可愛的護身符

東照宮是祭祀江戶幕府第一代將軍德川家康公的神社。上野東照宮建於1527年。現存的神殿是1651年由三代將軍德川家光改建的。據說為了無法前往日光東照宮的江戶人民而建的，由全國的大名奉納約250座石燈籠。同時，這裡也是避開關東大地震和戰火侵襲，保存下江戶初期的神祇的奇蹟建築物。神社內有很多可愛的護身符，別忘了去看看啊。

上野東照宮 3-B

30 藝術 親身體會巨匠的建築

上野公園周邊坐落著許多復古摩登的現代建築。其中，由勒·柯比意設計的國立西洋美術館被列入世界遺產。置身於藝術的空間，欣賞著印象派的繪畫和羅丹的雕刻等美術品，度過幸福的時光，並在面向庭園的「睡蓮咖啡廳」中享用午餐，又何嘗不是一種奢侈呢。

國立西洋美術館 3-C



©The National Museum of Western Art, Tokyo